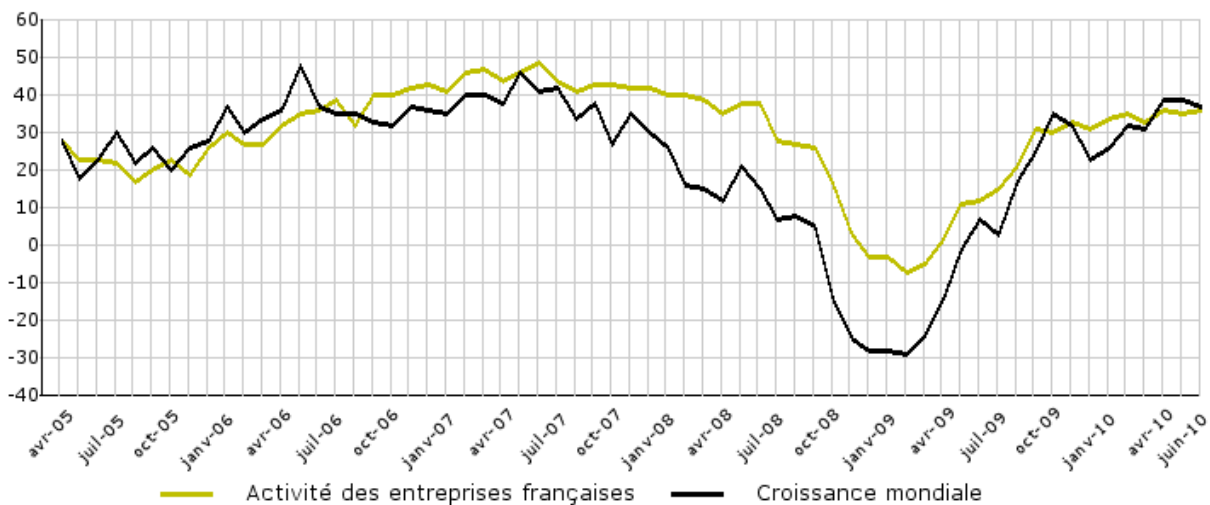


RESULTATS JUIN 2010

En juin, dans un contexte d'anticipation toujours favorable pour la conjoncture mondiale, on enregistre un léger ralentissement de l'activité des entreprises françaises dans le monde

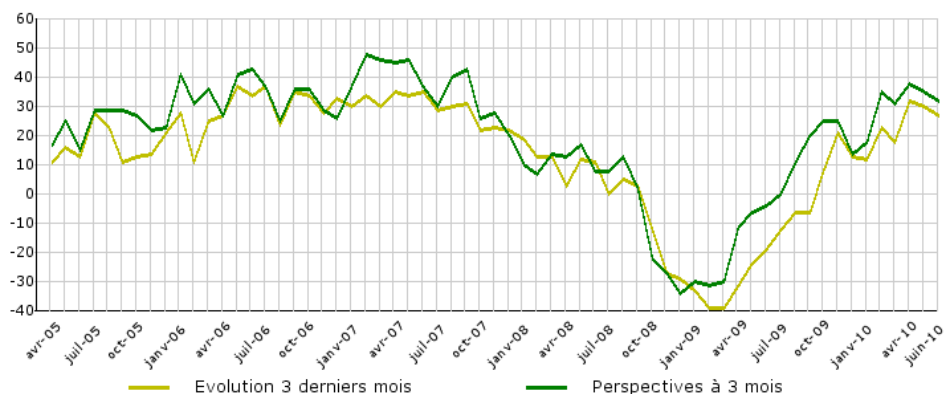
	Moyenne 1 an	Moyenne 6 mois	Fév. 10	Mars 10	Avril 10	Mai 10	Juin 10
Activité des entreprises françaises / Monde (Perspective à 1 an)	31	35	35	33	36	35	36
Croissance mondiale (Perspective à 1 an)	28	34	32	31	39	39	37

Perspectives à un an de la conjoncture mondiale et de l'activité des entreprises françaises



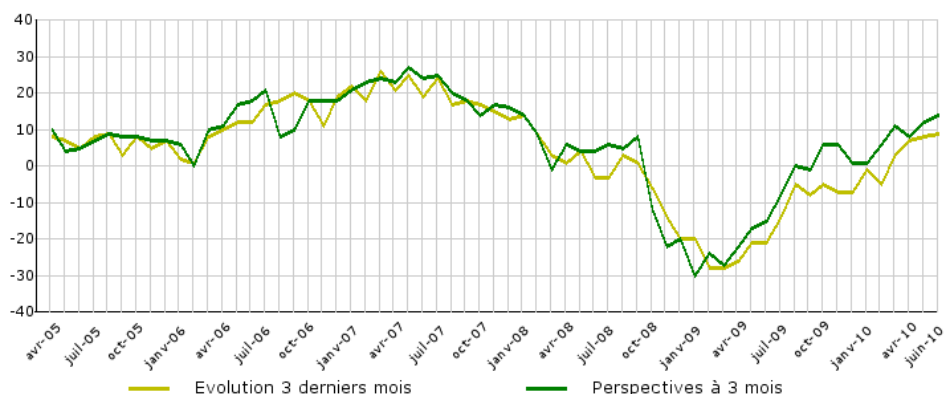
Le climat des affaires dans le monde demeure très favorable en juin. Les perspectives à un an de la conjoncture mondiale restent au niveau élevé des mois précédents. L'Asie demeure particulièrement dynamique, ainsi que l'Amérique du Nord, tandis que l'Europe souffre toujours d'anticipations très réservées. On observe la même hiérarchie pour ce qui est des perspectives à un an de l'activité des entreprises françaises. Cependant, en Europe, leurs perspectives sont moins pessimistes pour elles-mêmes que pour la conjoncture de la zone européenne.

Evolution récente et perspective à 3 mois de l'activité des entreprises françaises



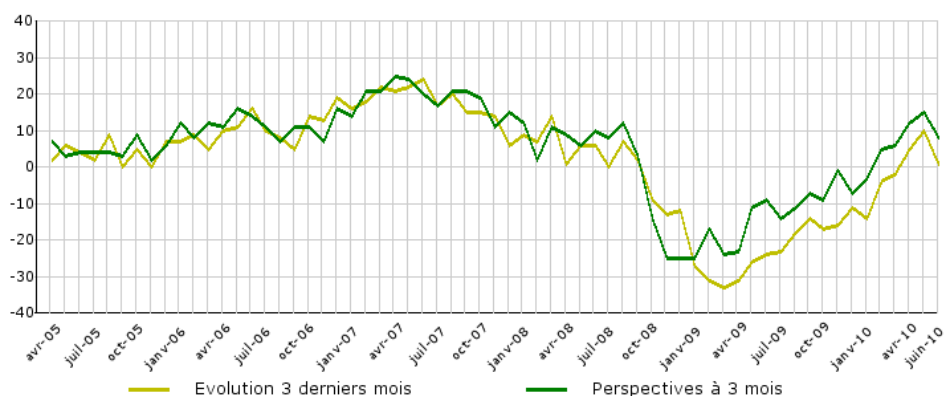
L'activité récente des entreprises françaises enregistre un certain tassement depuis deux mois. Il est trop tôt pour en inférer un changement ou une inflexion de tendance. Il apparaît toutefois que cette inflexion de l'activité de nos entreprises ne s'observe pas dans les pays émergents (Asie, Proche et Moyen Orient, Amérique Latine) où le rythme de croissance reste au contraire très soutenu.

Evolution récente et perspective à 3 mois de l'investissement



L'investissement des entreprises françaises dans le monde poursuit son lent redressement en juin, mais paraît encore fragile. En Europe, il continue de stagner ; il progresse modérément aux Etats-Unis et en Asie, bien que cette dernière enregistre un repli, peut-être passager, en juin. Les perspectives à 3 mois restent cependant encourageantes dans l'ensemble des régions du monde.

Evolution récente et perspective à 3 mois de l'emploi



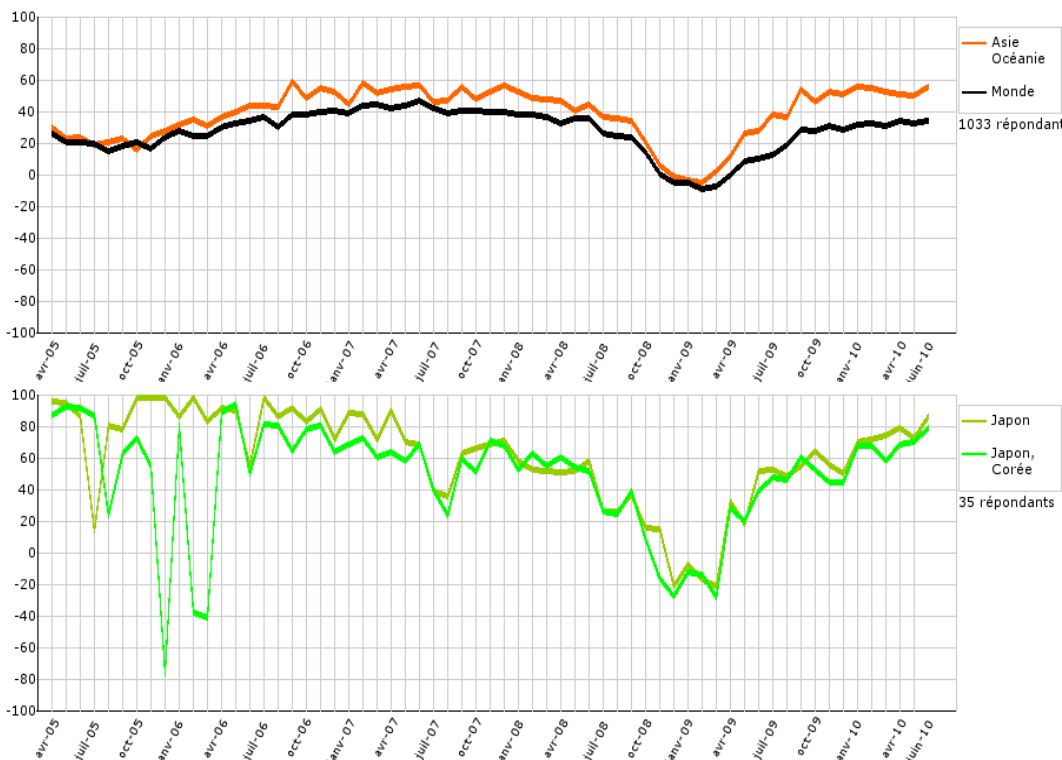
L'emploi se replie en juin, suivant et accentuant les mouvements observés pour l'activité. L'indicateur est retombé à 0 au cours des 3 derniers mois. Il est toujours négatif en Europe, ce qui correspond à la poursuite de destructions d'emploi dans cette région du monde.

RÉSULTATS POUR VOTRE ZONE GÉOGRAPHIQUE

Les graphiques de ce document présentent les **soldes d'opinion en pourcentage** pour chacun des domaines que concerne l'enquête. Sur la colonne de gauche (résultats mondiaux et régionaux), les soldes sont pondérés et redressés. L'activité, les exportations et les investissements sont pondérés par le chiffre d'affaires de l'entreprise ; l'emploi par le nombre de salariés. Sur la colonne de droite, sont données des moyennes simples au niveau du pays et des circonscriptions constituées pour l'enquête. Ces moyennes sont données à titre indicatif et n'ont pas de valeur scientifique.

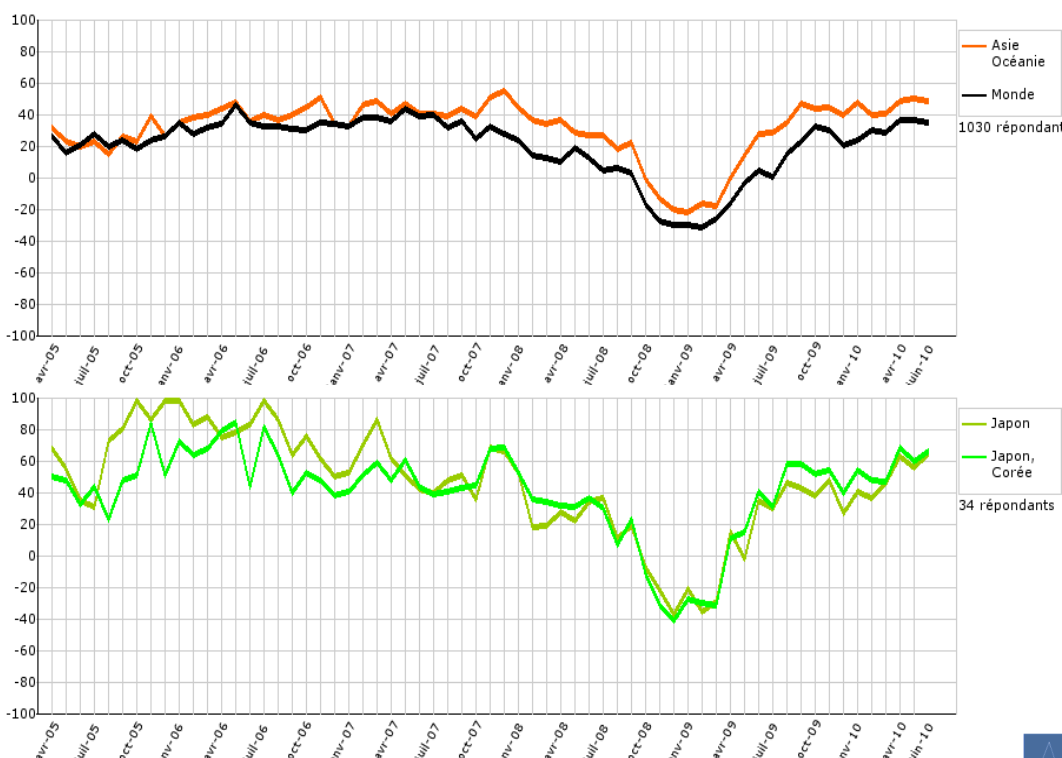
Perspectives à 1 an de l'activité des entreprises françaises :

Sur l'année à venir, l'activité de votre entreprise sur votre zone va augmenter, rester stable, diminuer ?



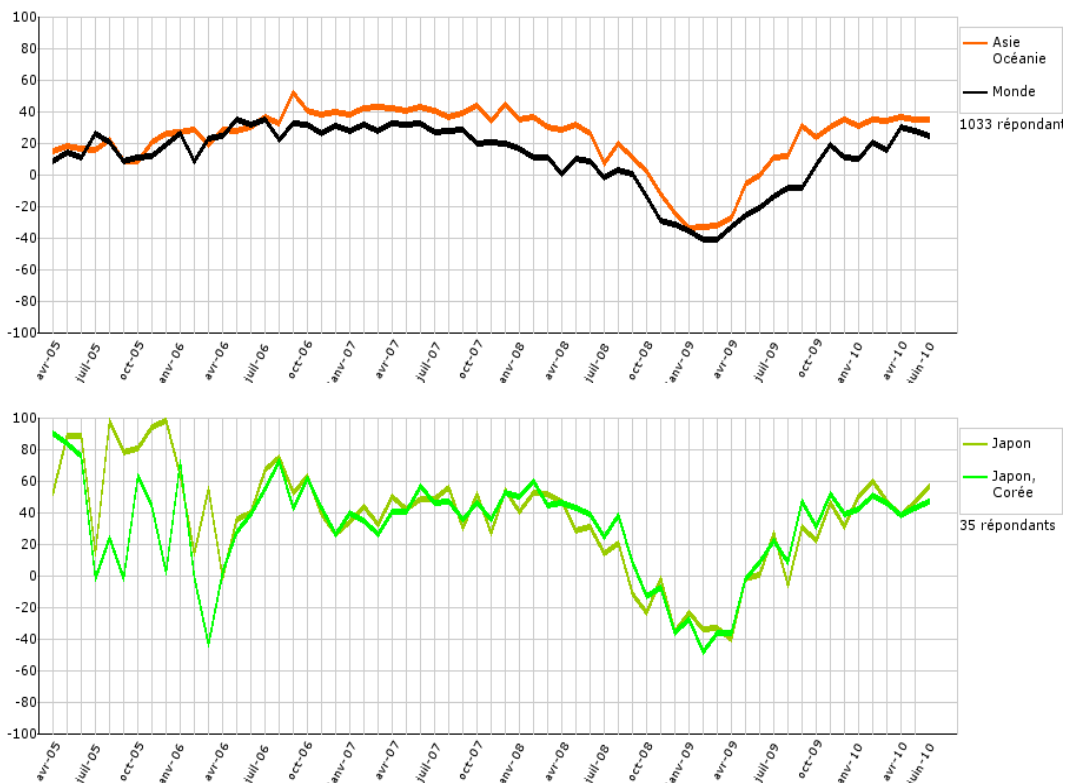
Perspectives à 1 an de la conjoncture mondiale :

Sur l'année à venir, les perspectives de croissance dans votre zone géographique sont selon vous favorables, neutres, défavorables ?



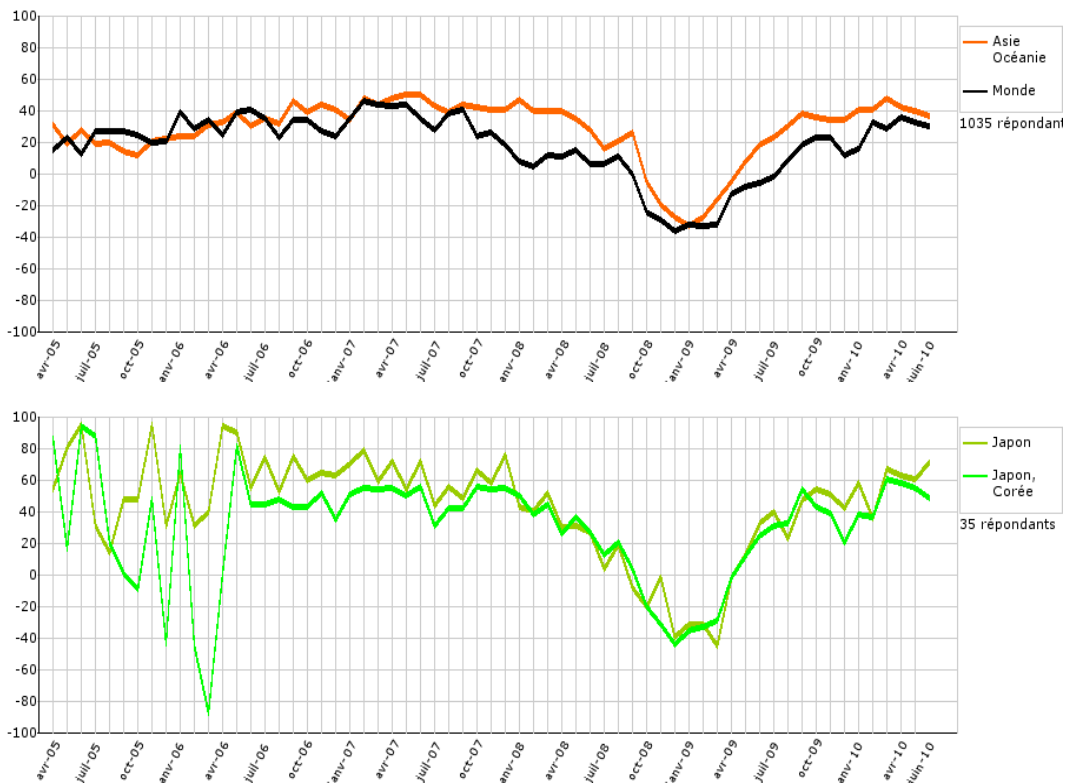
Evolutions récentes de l'activité :

Sur les trois derniers mois l'activité de votre entreprise sur votre zone a-t-elle augmenté, est restée stable, a diminué ?



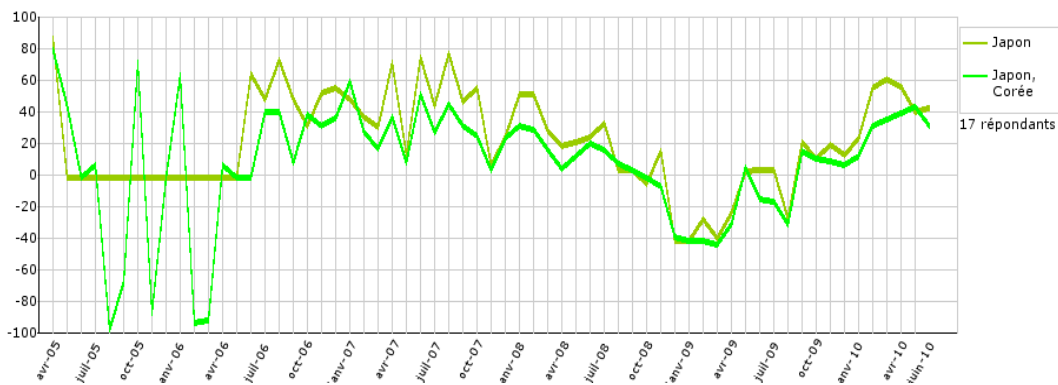
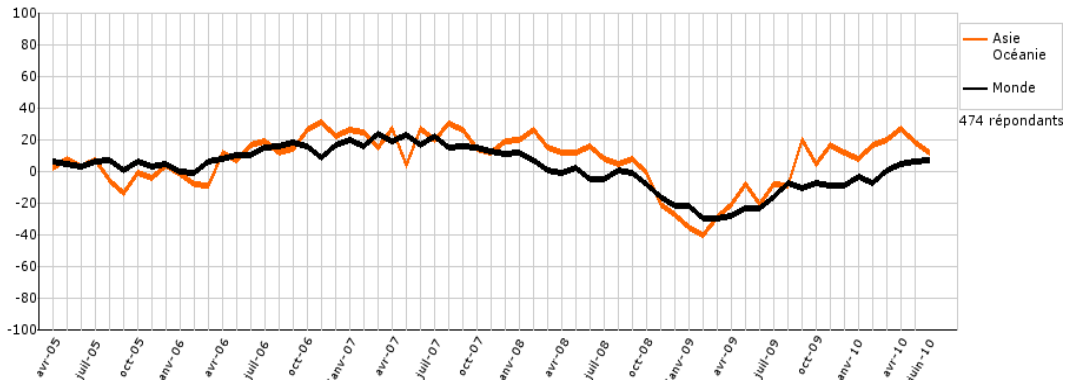
Perspectives d'activité à trois mois :

Sur les trois prochains mois, l'activité de votre entreprise dans votre zone devrait selon vous augmenter, rester stable, diminuer ?



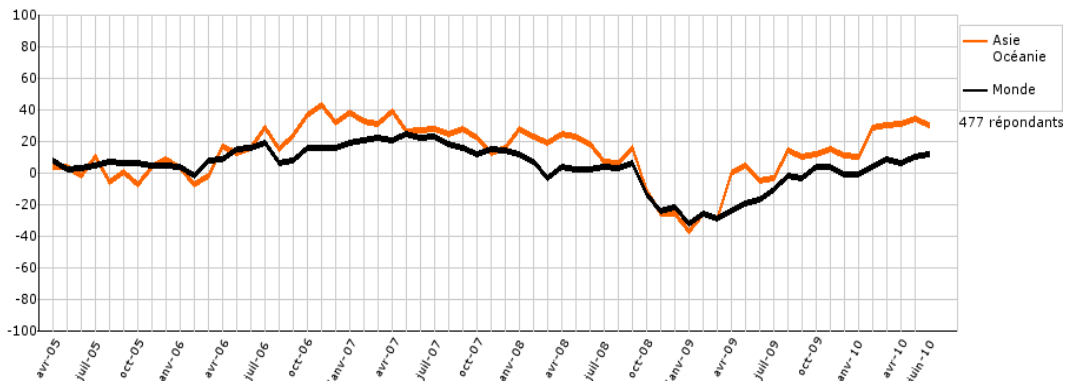
Evolutions récentes des investissements :

Sur les trois derniers mois, les investissements de votre entreprise dans votre pays de résidence ont augmenté, sont restés stables, ont diminué ?



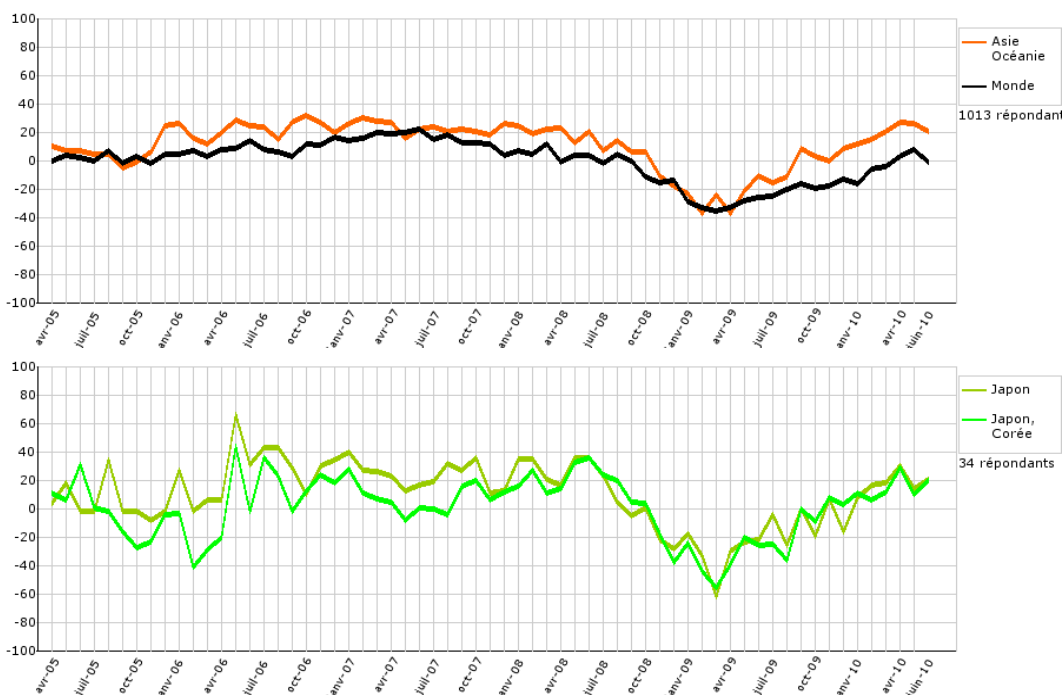
Perspectives des investissements à trois mois :

Sur les trois prochains mois, les investissements de votre entreprise dans votre zone devraient selon vous augmenter, rester stables, diminuer ?



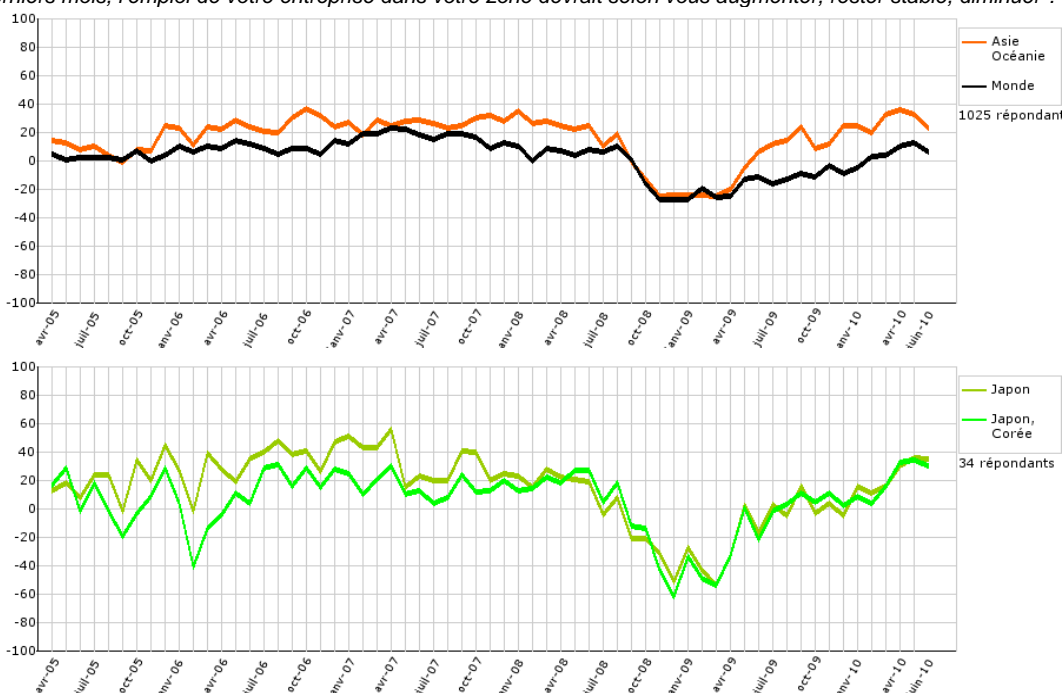
Evolutions récentes de l'emploi :

Sur les trois derniers mois, l'emploi de votre entreprise dans votre zone a augmenté, est resté stable, a diminué ?



Perspective d'emploi à trois mois :

Sur les trois derniers mois, l'emploi de votre entreprise dans votre zone devrait selon vous augmenter, rester stable, diminuer ?



Note méthodologique

Ce document rassemble les réponses obtenues par le baromètre CCE-Ensaie, en présentant les résultats au niveau mondial, régional et par structure. Seuls les graphiques correspondant au monde aux grandes régions géographiques (Cf. table des zones agrégées ci-dessous) font l'objet d'un traitement statistique (méthodologie du sondage par strates). Les graphiques correspondant à la structure (section) et à la circonscription (pays ou groupe de pays) sont des moyennes simples, fournies à titre informatif qui n'ont pas de valeur scientifique et peuvent être attachés d'une forte volatilité du fait du nombre limité de répondants.

Méthodologie du redressement par strates

Pour rendre mieux compte des variations de notre échantillon, nous avons redressé les informations fournies à la fois géographiquement et sectoriellement. Cela permet une meilleure représentativité des observations en fonction de données macroéconomiques plus importantes. A l'échelle du questionnaire (circonscriptions et secteurs fournis par les CCE) nous avons redressé les informations suivant plusieurs indicateurs.

Les soldes d'activité sont redressés par le chiffre d'affaires des filiales françaises à l'étranger. Les soldes d'exportation sont redressés par les exportations françaises de biens à l'étranger (CAF-FAB, hors matériel militaire). Les soldes d'investissement sont redressés par les investissements directs à l'étranger. Les soldes d'emploi sont redressés par les effectifs des filiales françaises à l'étranger. Les soldes de perspectives de croissance à long terme sont redressés par le Pib.

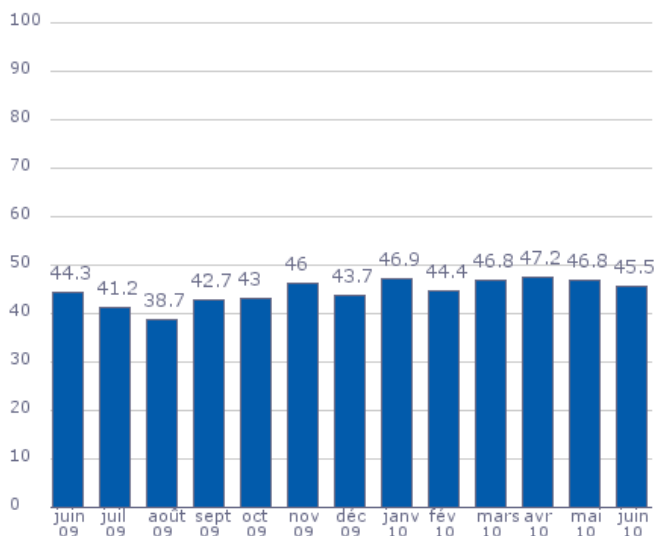
Le redressement s'effectue par une pondération des soldes au niveau des circonscriptions et secteurs des CCE. Les circonscriptions sont ensuite agrégées pour rendre la publication plus lisible.

Table des zones agrégées

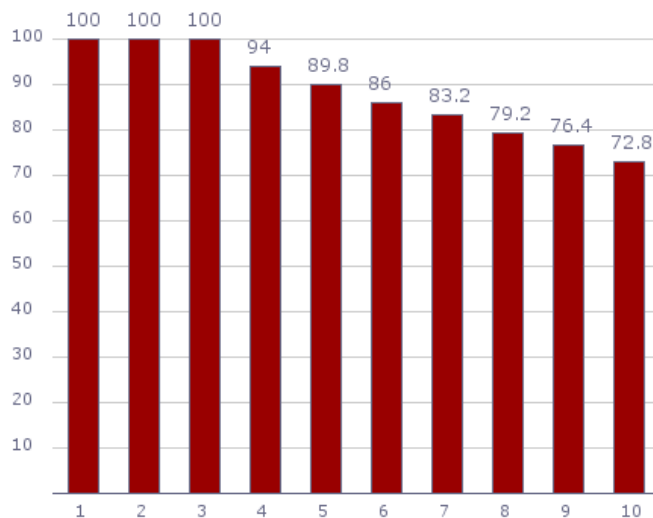
Amérique Latine et Caraïbes	Mexique, Amérique Centrale, Mercosur, Chili, Pays Andins et Caraïbes
Amérique Nord	Etats-Unis, Canada
Afrique	Maghreb, Afrique Subsaharienne
Europe Ouest	Allemagne, Autriche, Suisse, Benelux, Espagne, Portugal, Andorre, Italie, Malte, Monaco
Europe Nord	Royaume-Uni, Irlande, Danemark, Suède, Finlande, Islande, Norvège
Europe Est	PECO, Balkans, Russie, CEI
Moyen Orient	Turquie, Proche Orient, Arabie Saoudite, Koweït, Iran, Irak, Qatar, Emirats Arabes Unis, Yémen, Afghanistan, Oman
Asie Océanie	Asie du Sud, ASEAN, Grande Chine, Japon, Corée, Océanie

TAUX DE PARTICIPATION DES CCE AU BAROMETRE

Pourcentage de réponse

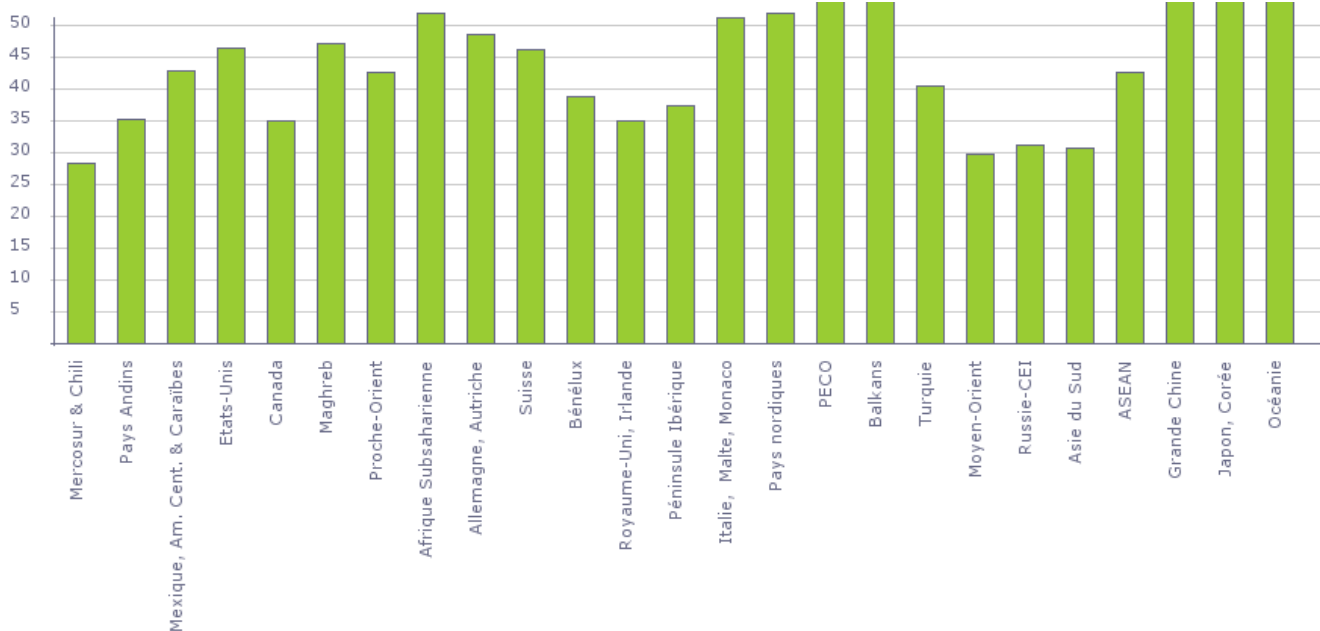


Pourcentage de répondants à au moins ... enquêtes



Analyse de la participation par zone

Le tableau ci-dessous représente pour chaque zone, le pourcentage des répondants du mois.



Palmarès des répondants du mois

Le tableau ci-dessous présente les pays avec plus de 5 CCE ayant les plus forts et les plus faibles taux de réponse au questionnaire.

Zones aux taux de répondants les plus élevés	Zones aux taux de répondants les plus faibles
Gabon (88.9 %)	Sultanat d'Oman (14.3 %)
Nouvelle-Zélande (83.3 %)	Arabie Saoudite (18.2 %)
Serbie (83.3 %)	Tanzanie (20 %)
Australie (78.6 %)	Bahrein (20 %)
Slovaquie (76.9 %)	Martinique (22.2 %)